

**ANALIZA FENOMENULUI VIOLENȚEI ÎN  
SOCIETATEA ROMÂNEASCĂ (1990-2002)  
ETIOLOGIE ȘI DINAMICĂ**

- Studiul a fost elaborat de un grup de cercetători ai Institutului Național de Criminologie, în 2003: Dr. Aurora Liiceanu (cordonator); Dr. Aurora Liiceanu, Dr. Doina Săucan (redactori), Drd. Mihai Ioan Micle, Mihaela Istrate, Octavian Rujoiu și Alina Bărbulescu (colaboratori).

**ANALIZA FENOMENULUI VIOLENȚEI ÎN SOCIETATEA ROMÂNESCĂ  
( 1990-2002)  
ETIOLOGIE ȘI DINAMICĂ**

**SUMAR**

<b>0. Introducere.....</b>	<b>1</b>
<b>1. Metodologie și limitele ei.....</b>	<b>2-4</b>
<b>2. Context general: Statistici macrosociale pentru încadrarea Infraționalității.....</b>	<b>5-20</b>
<b>3. Violența: Variabile teoretice și date statistice.....</b>	<b>20-32</b>
<b>4.1 Trăsături de personalitate – individul violent.</b>	
<b>4.2 Familia și disfuncționalitățile ei.</b>	
<b>4.3 Abordarea analitică a tipologiei infracțiunilor cu violență contra persoanei.</b>	
▪ <b>Mediu rezidențial: variabila urban – rural.</b>	
▪ <b>Vârsta: raportul persoanei minore – majore.</b>	
<b>4. Criminalitate și victimizare: România în context European.....</b>	<b>32-35</b>
<b>Concluzii.....</b>	<b>36-37</b>

# ANALIZA FENOMENULUI VIOLENȚEI ÎN SOCIETATEA ROMÂNEASCĂ (1990-2002) ETIOLOGIE ȘI DINAMICĂ

## 1. INTRODUCERE

Societatea românească a suferit în 1990 transformări politice, sociale și economice care au avut consecințe vizibile, chiar dramatice în unele dimensiuni și realități sociale. Transformările la nivel macrosocial au influențat și determinat modificări diferite atât la nivelul grupurilor sociale, cât și la nivelul destinelor individuale.

Democratizarea societății, ca proces, se produce lent și dificil, iar participarea oamenilor la schimbarea socială se dovedește a fi o atitudine cu carențe în componenta sa comportamentală. Fenomene negative au dezvoltat amplificări, diversități în expresia lor cotidiană și au antrenat disfuncționalități și diminuări ale autorității, atât în spațiul public-instituții, organizații, cât și în cel privat- familii, cupluri, relații interpersonale.

Societatea civilă, definită și funcționând confuz, ca și țesutul social vătămat se construiește cu dificultăți. Structurile guvernamentale învață să colaboreze cu cele neguvernamentale, parteneriate instituționale se creează în efortul de a mări stabilitatea socială și de a micșora costurile sociale și psihologice ale tranziției. În pofida eforturilor colective, unele fenomene sociale negative, cum este criminalitatea, sunt îngrijorătoare, căpătând forme noi, de o largă diversitate, neîntâlnite înainte de 1990, unele generate de chiar realitățile sociale proprii economiei de piață.

Violența este un fenomen care poate fi abordat și interpretat în mai multe feluri, folosind o diversitate de abordări teoretice, din perspective disciplinare diferite, adesea întrepătrunse, sau profane, ale simțului comun.

În acest raport vom contura o imagine globală a violenței, încercând să punem în evidență evoluția acestui fenomen social pe o perioadă - 1990-2002 – și să aproximăm tendințele pe care el le exprimă din analiza datelor de care dispunem în prezent.

---

• Studiul a fost elaborat de un grup de cercetători: Dr. Aurora Liiceanu (cordonator); Dr. Aurora Liiceanu, Dr. Doina Săucan (redactori), Drd. Mihai Micle, Mihaela Istrate, Octavian Rujoiu și Alina Bărbulescu (colaboratori).

Fenomenul violenței este privit în contextul utilizării unor indici generali ai criminalității, analizând mai ales violența împotriva persoanei și formele ei diferite de manifestare, acțiuni

directe<sup>1</sup>, infracțiuni care aduc atingere unor relații privind conviețuirea socială. Interesul nostru s-a îndreptat asupra acelor tipuri de infracțiuni care exprimă degradarea relațiilor interpersonale, creșterea gradului de conflictualitate, având consecințe majore asupra climatului social și asupra asigurării liniștei și ordinii publice și a securității individului. În acest fel datele prezentate mai jos furnizează o imagine de ansamblu a fenomenului violenței în societatea românească, conturând în același timp specificități ale acestui fenomen în context sud-est european.

## 2. METODOLOGIE ȘI LIMITELE EI

Statisticile referitoare la fenomenul criminalității sunt considerate, atunci când susțin studii, investigații și rapoarte, drept cele mai insatisfăcătoare date de ordin social în orice țară<sup>2</sup>. Statisticile oficiale prezintă numeroase limite. În primul rând, o mare proporție de infracțiuni comise sunt nedetectate, altele sunt detectate dar nu sunt raportate, dintre cele raportate nu toate devin cauze intrate în instanțele judecătorești. Există rezerve privind numărul de infracțiuni raportate de poliție, dar și rezerve privind eficiența sistemului juridic. Există, de asemenea, discrepanțe semnificative între felul în care justiția definește infracționalitatea, în formele ei variate, întrucât, în societatea modernă, legea este elementul crucial al controlului social, și percepția criminalității de către diferite grupuri sociale sau diferiți indivizi. Spre deosebire de normele informale, moravuri, sancțiuni difuze, legile sunt reguli care sunt sprijinite de stat. El este cel care „criminalizează”, urmărind stare generală societală. În general, discrepanțe mari apar între

măsurători bazate pe victimizare și statisticile oficiale, în defavoarea ultimelor. Numărul infracțiunilor raportate poliției este în toate țările mai mare decât cel al infracțiunilor raportate; de asemenea, diferențe există între tipul de infracțiune, cele economice fiind neraportate în studiile de victimizare<sup>3</sup>

<sup>1</sup> Acțiunile directe se referă, conform statisticilor judiciare, la infracțiunile mai puțin grave – amenințare, lovire, insultă, calomnie etc. – pentru care plângerea persoanei vătămate se adresa comisiei de judecată, în vederea realizării de împăciuire. Prin Legea nr.104 din 2 octombrie 1992, comisiile de judecată s-au desființat, partea vătămată urmînd a se adresa direct judecătoriei competente. În acest fel, plîngerile capătă aspect penal. Totuși, este evidentă amestecarea unor forme de manifestare a violenței: loviturile reprezintă forme de violență fizică, în timp ce insulta, calomnia, amenințarea sunt forme de violență verbală. Este adevărat că adesea ele se combină, dar există situații în care violența verbală nu are componentă fizică. Acest lucru este o limită a tipologiei folosite pentru a diferenția formele de violență contra persoanei.

<sup>2</sup> W.Vander Zanden, J.(1988). *The social experience. An introduction to sociology*.New York, Random House, p.212-213; vezi capitolul Measuring crime.

<sup>3</sup> Chestionaul a avut ca obiectiv obținerea unei imagini globale privind violența bazată pe situația națională și a făcut parte din Proiectul integrat *Responses to everyday violence in a democratic society*. Proiectul se va

Drept principale surse ale raportului au fost:

- Crime Victim Survey ( ICVS-1996/ 1997 și 2000/2002)<sup>4</sup>;
- Chestionar Național privind Violența în România ( 1996-2001);
- The Root Causes of Violence in South- Eastern Europe<sup>5</sup>;
- Anuar Statistic, Institutul Național de Statistică, București (1988-2001)<sup>6</sup>;
- Tendințe sociale. Tranziția, comportamentul deviant și sistemul judiciar.
- Institutul Național de Statistică și UNICEF (2001, 2002);
- Statistici ale Ministerului de Justiție (1998-2002);
- Statistici ale Inspectoratului General al Poliției (1996-2001);
- Anuarul Statistic. Direcția Generală a Penitenciarelor (1990-2002);
- Raport Național al Dezvoltării Umane- România, PNUD (2000);
  - Rapoarte elaborate de Organizații neguvernamentale care prin specificul activității lor se confruntă cu problematica violenței<sup>7</sup>;
- Eurobarometru (1997, 2002);
- Lucrări academice, menționate în referințele bibliografice.

Unele date statistice au furnizat informații de ordin general, altele rafinări ale tipologiilor prezentate. De asemenea, datele statistice din sursele de mai sus au fost confruntate pentru a obține un indice superior de certitudine.

---

realiza sub auspiciile Consiliului Europei și se va desfășura între 2002-2004. Țara noastră s-a alăturat celor 38 de țări participante la desfășurarea acestui proiect, prin implicarea Institutului Național de Criminologie (corespondent național: Aurora Liiceanu).

<sup>4</sup> Date prezentate în raportul elaborate de Gorazd Mesko, vezi op.cit.5.

<sup>5</sup> Raport elaborat de Gorazd Mesko, corespondent național pentru Republica Slovenia la Consiliul Europei (COE). Raportul conține o secțiune teoretică, bazată pe sumarele capitolelor din Siegel L. J. (*Criminology – Theories, Patterns and Typologies* Wadsworth, Thomas Learning, 2001), conține 20 de referințe bibliografice și datele din rapoartele naționale privind violența ( pregătite pentru COE, 2003 ) ale Bulgariei, Croației Greciei, exIugoslavia- Macedoniai , României, Serbiei, Muntenegru, Sloveniei. Acestea împreună cu Albania, Moldova și Turcia sunt considerate ca formînd Europa de Sud – Est, conform definiției date de Grizold, A ( 2003), *Security and Cooperation in Southeastern Europe*, Fdv; Ljubljana, citat de Gorazd Mesko.

<sup>6</sup> Date parțiale pentru 1988-1989, date statistice pentru 1990-2003. Capitolele de interes sunt: Populație și fenomene demografice, Condiții de viață ale populației din România, Educație, Stare socială, Tendințe sociale, Fenomene de instabilitate socială, Fenomene cercetate de Poliție, Justiție și starea infracțională.

<sup>7</sup> *National Study on the Situation of Street Children*. 1998-1999. UNICEF și Salvați Copiii; *National Study on Child Neglect and Abuse in Residential Care Institutions*. 1999. UNICEF, 2000; *National Study on Sexual Abuse and Exploitation in Children*, ANPCA și Save the Children, UNICEF,1996; *National Study on Social Integration of the Street and Institutionalized Children*.2001, ECOSOC, Save the Children, UNICEF, 2002; *Maltreated Child. Evaluation, Prevention and Interventions*. FICF, 2001; *Report on Domestic Violence in Romania*. Minnesota Advocates for Human Rights, February 1995; *National Report on Women Status in Romania (1980-1994)*; *National Survey on Public Opinion on the Child in Difficulty*. IMAS, 2000; *National Program of Prevention and Assistance of Trafficking in Persons*, IOM-Bucharest, 2000.

Dificultăți și limite ale utilizării datelor statistice sunt generate de: schimbările produse în instituțiile interesate de infracționalitate, reformele legislative și deciziile luate<sup>8</sup>, consecințele schimbărilor la nivelul structurilor instituționale, incoerența criteriilor de prezentare a datelor statistice de la an la an, inconsecvența terminologică și inconvenientele de ordin lingvistic în ceea ce privește compararea datelor statistice naționale cu statisticile altor țări.<sup>9</sup>

Prezentarea datelor statistice la noi nu utilizează taxinonii specializate care să urmărească tipologiile violenței operate în literatura de specialitate, mult mai rafinate și mai conceptualizate. Astfel, violența verbală, violența simbolică, violența domestică, violența conjugală, violența psihologică, violența de contact etc., nu apar în statistici decât tangențial incluse în forme diferite de infracțiuni contra persoanei. De asemenea, situații statistice recente includ noi categorii de infracțiuni<sup>10</sup>, care nu apar în toate statisticile care există sau care nu se regăsesc în anii anteriori, făcând imposibile comparații, precum tentativa de omor, pruncuciderea, corupția sexuală, raport sexual cu o minoră, proxenetism, în timp ce anumite categorii ca hărțuirea sexuală, violența simbolică etc., nu există.

### 3. CONTEXT GENERAL: STATISTICI MACROSOCIALE PENTRU ÎNCADRAREA CRIMINALITĂȚII

**Variabila populație.** România se plasează pe locul al noulea în ierarhia statelor europene ca număr de locuitori. Datele de recensământ arată că din 1912 pînă în 1991 populația a crescut cu un ritm de creștere pozitiv, cu excepția anului 1948 cînd ritmul de creștere a fost negativ, (- 0,2 ), datorită războiului<sup>11</sup>. După 1990, tendința de scădere a numărului total de populație se explică prin scăderea sporului natural și prin migrația externă. Din 1997 pînă în 1999, populația totală a scăzut cu 0,4 %.

<sup>8</sup> Decretul-lege nr. 3 din 4 ianuarie 1990, privind amnistierea unor infracțiuni și grațierea unor pedepse și Legea nr.137 din 24 iulie 1997 privind grațierea unor pedepse.

<sup>9</sup> FBI, în rapoartele sale anuale, semnalează 8 tipuri de infracțiuni cu violență în *Uniform Crime Report*. Ele sunt Index Crimes și constau în patru categorii de infracțiuni cu violență contra persoanei – omor, viol, jaf și atac – și patru categorii de infracțiuni contra proprietății – tihărie prin efracție, furt, furt de automobile și incendiere. Cf. op.cit. 2, p.211.

<sup>10</sup> România a devenit atît o țară de tranzit, cît și o țară de origine pentru traficul de femei către Turcia, Italia, Grecia, și în general pentru Balcani cu scopul exploatării sexuale. În același timp traficul se face și pentru muncă ilegală în agricultură în Grecia. Traficul ilegal de personae privește, de asemenea, copiii și emigranții fără forme legale.

<sup>11</sup> Premărgător anului 1991, cifrele privind populația totală sunt următoarele: anul 1988 -23.053.552; anul 1989 - 23.151.720; anul 1990 – 23.206.720; anul 1991 – 23. 185.084;

**Variabila mediu de rezidență: urban-rural.** Creșterea totală a populației a mers în paralel cu creșterea populației urbane. Două perioade de creștere rapidă a populației urbane au avut loc între 1948 – 1956 (urban – 23,4 %; rural – 76,6 %, în anul 1948 și urban 31,3 % - rural 68,7 % în 1956), datorită în principal consecințelor războiului și transformărilor politice și între 1966 – 1977 (urban 38,2 %; rural 61,8% în anul 1966 și urban 43,6 %, rural 56,4 % în anul 1977), datorită politicii de industrializare care a antrenat migrarea populației de la sat la oraș. În plus, colectivizarea agriculturii a determinat schimbări ale raportului între populația urbană și cea rurală.

În perioada 1977 – 1992, populația urbană a crescut cu 3 milioane de locuitori, cu un ritm mediu anual de 1,9 %, iar cea rurală a scăzut cu 1.746.000 locuitori respectiv cu 14,4%.

Populația urbană aproape s-a dublat în ultimii 25 de ani, pe de o parte pe seama migrației populației de la sat la oraș, iar pe de altă parte datorită trecerii unui număr de 77 de localități rurale în categoria orașelor<sup>12</sup>.

Transformările macrosociale survenite în 1990 arată în linii mari următoarele două tendințe:

- scăderea constantă a numărului de locuitori;
- schimbarea discretă a raportului urban –rural, în favoarea populației rurale;
- creșterea discretă a populației rurale, prin migrarea vîrstnicilor de la oraș către sat.

**Variabila sex .** Populația repartizată pe grupe de sex arată un excendent de populație feminină; în anul 1997 atât numărul de bărbați, cât și cel de femei scade ca urmare a scăderii populației totale, cu excepția anul 1997 în care numărul de bărbați crește.

**Variabila stare socio – economică.** În perioada 1990 – 2001, situația economică a populației s-a modificat substanțial, cu diferențe semnificative la nivelul unor grupuri sociale diferite. Banca Mondială clasifică România drept o țară cu venit mediu-scăzut.<sup>13</sup>

<sup>12</sup> Populația rurală începe să crească în perioada 1990 – 1991, ca apoi să scadă constant pînă în 1997, pentru ca după 1998 să crească, micșorînd diferența între numărul locuitorilor din mediul urban comparat cu cei din mediul rural.

<sup>13</sup> În anul 2000, media per capita a venitului anual a fost de 1,200 dolari, iar aproximativ 44% dintre români trăiesc la nivelul sau sub limita de sărăcie. Cf. Cohen, Jillian Clare (2001). The pharmaceutical imperatives of the trade. Related aspects of intellectual property rights (TRIPS) agreement: Why is Romania an intense committer. *The Romanian Journal of Society and Politics*, vol.1, nr.2, p.150.

Analiza indicilor cîștigului social real pune în evidență o scădere accentuată începînd cu 1991 pînă în 2001. Pe acest fond, creșteri se remarcă în 1995 ( 66,5 %) și 1996 (72,7 %), urmate de scădere pînă în 1999. Tendința din anul 2000 este de creștere a salariului real ( anul 2000 – 58,6 % și anul 2001 -61,5 %).

Starea de sărăcire a populației este o temă frecventă a preocupării populației, explicate în principal prin creșterea șomajului și a prețurilor, datele furnizate de Eurobarometru (1997) privind situația financiară a anului 1996 arată că doar 23 % din populație au un trai mai bun, în timp ce 38 % au un trai mai rău, iar 39 % nu declară schimbări ale situației lor financiare. Eurobarometru (2002) arată, referitor la situația materială în perioada 1996-2001, că 28 % din populație are o situație materială mai bună, 45 % are o situație materială mai proastă, iar 26 % nu declară schimbări ale situației lor materiale.

Starea de sărăcie corelează puternic cu un nivel scăzut de educație. O gospodărie al cărei cap de familie nu a frecventat liceul este de 7 ori mai predispusă să trăiască sub limita sărăciei, decît un absolvent cu studii superioare.<sup>14</sup>

Gradul de satisfacție față de viață în anul 2001 (Eurobarometrul 2002), este scăzut, 42% din populație nu este foarte satisfăcută, 18 % nu este deloc satisfăcută, 35 % este destul de satisfăcută și doar 5 % este foarte satisfăcută. Un alt sondaj arată o situație mult mai puțin optimistă: 78.4%, deloc și nesatisfăcută, 20.5%, destul de satisfăcută.<sup>15</sup>

Dacă populația era optimistă în anul 1996 în privința situației ei economice în viitor – deși doar 54 % din ea se declară satisfăcută de dezvoltarea democrației<sup>16</sup>, -74 % din populație speră într-un viitor mai bun și doar 8 % are o viziune negativă asupra viitorului<sup>17</sup>, în 2001 așteptările populației privind viitorul sunt mult diminuate: doar 35 % declară că va fi mai bine în privința situației financiare a familiei lor. În acest an, doar 20% au speranțe de mai bine în privința locurilor de muncă; la nivel individual, 42% din populație are așteptări pozitive privind situația personală în viitor.

Mass media prezintă adesea situații disperate privind căutarea unui loc de muncă în străinătate, nu nu mai datorită disponibilității lor, cît și nivelului ridicat de remunerare în raport cu salariile din țară. Eforturile depuse de autorități pentru a proteja social populația

---

<sup>14</sup> Cursa pentru bunăstare (2002). *Early Warning Report. Raport de avertisment privind potențialul de criză*, nr.1, p.7. Vezi în aceeași publicație, Politicile anti-sărăcie. Ce pierdem- ce cîștigăm (2002), nr. 7, p.13-23.

<sup>15</sup> Romania may be doing better, but Romanians feel it going worse (2002). *Ealy Warning Report*, nr.2, p.20..

<sup>16</sup> În anul 2001, satisfacția față de performanțele democrației au scăzut la 32.9% . Cf. Sondaj de opinie CURS-Euro-Barometru pe luna octombrie, realizat pentru SAR. *Early Warning Report*, Raport de avertisment privind potențialul de criză. Nr.7, p.15.

<sup>17</sup> Eurobarometru, 1997.



defavorizată, costurile acestei protecții, lasă impresia unui posibil progres social și economic fragil și lent, iar termenul de supravețuire apare frecvent ca un leit motiv al dezbateri publice și generale.

Rata șomajului a crescut din 1990 până în 1994 ( de aproape trei ori în 1991- 1992 la suta de mii de locuitori ), iar din 1995 a scăzut accentuat, ca după 1997 să aibă un ritm constant de creștere. Dacă în 1991 rata șomajului era de 3 %, în 1999 a ajuns la 11 %.

Insatisfacția față de viață și pesimismul se exprimă mai ales în creșterea numărului de sinucideri între 1991 -2000 ( 9,3 % în 1991 și 12,6 % în 2000); rata sinuciderilor<sup>18</sup> este

aproape dublă la bărbați față de femei și mai mare în mediul rural decât în mediul urban (urban 10,4 % , rural 14,4 %).

Situația sinuciderilor arată că:

- numărul de sinucideri crește în perioada 1990-2001;
- bărbații se sinucid într-un număr mai mare decât femeile;
- în mediul urban numărul de sinucideri este mai scăzut;
- numărul de sinucideri peste media generală a sinuciderilor – 12.6 la suta de mii de locuitori – este semnalat în regiunile de Centru, Nord-Vest, Vest și Sud-Est;
- Sudul țării și capitala au un număr de sinucideri sub media generală, mai sus menționată, capitala avînd cea mai scăzută rată a sinuciderilor.

Astfel, una dintre cauzele criminalității este considerată a fi sărăcirea populației și incapacitatea unor indivizi de a face față nevoilor lor de viață. Între neadaptare și șomaj, o bună parte a populației este dezorientată, manifestînd frustrare, care conduce la violență și comportamente antisociale.

În percepția conflictelor sociale, conflictul bogăți-săraci apare ca intervenind cel mai mult (62.3%), într-un sondaj recent.<sup>19</sup>

## **Variabila criminalitate<sup>20</sup>**

### Criminalitatea cercetată de Poliție

<sup>18</sup> Sinuciderea este considerată tot ca o formă de violență, în care agresorul și victima este una și aceeași persoană. În abordările psihologice, sinuciderea este concepută drept violență față de sine, o manifestare extremă a comportamentului auto-agresiv.

<sup>19</sup> Rădăcinile conflictului social. *Early Warning Report. Raport de avertisment privind potențialul de criză.* nr.4, p.18-19. Această înclinație se bazează puternic pe colectivism și pe invidie socială, susținute de lipsa sau insuficiența educației și existența unor traume sociale în trecut.

<sup>20</sup> Ne vom referi aici la starea generală de criminalitate, considerată drept context global, fenomenul violenței contra persoanei fiind dezvoltată ulterior.

În perioada 1990-2001, numărul infracțiunilor cercetate de Poliție a crescut constant până în anul 2000, avînd valoarea cea mai mare în anul 1998, cînd atinge o cifră de 4 ori mai mare decît în anul 1990. Din 1998, numărul infracțiunilor cercetate de Poliție scade ușor și constant. Există momente critice, în 1992 și 1993, cînd numărul infracțiunilor crește cu 74.737 și în anul 1994-1995, cu respectiv 60.042.

Numărul infracțiunilor cercetate de Poliție este mult mai mare în mediul urban decît în mediul rural; în anul 1998, numărul infracțiunilor a crescut față de 1990 de 5,67 ori în mediul urban și de 6,87 ori în mediul rural. Bulversările consecutive schimbării din anul 1990 au determinat o creștere accentuată a infracțiunilor cercetate de Poliție în mediul rural, adică de 2,5 ori mai mare în anul 1991, determinînd fenomene de anomie.

Acestea se manifestă în contextul schimbărilor sociale rapide, instabilității instituționale și diminuării autorității instituționale și a autorității în spațiul privat – familia -, pentru că indivizii devenind nesiguri în privința așteptărilor față de ei, întîmpină dificultăți în modul lor de a răspunde provocărilor aduse de context.

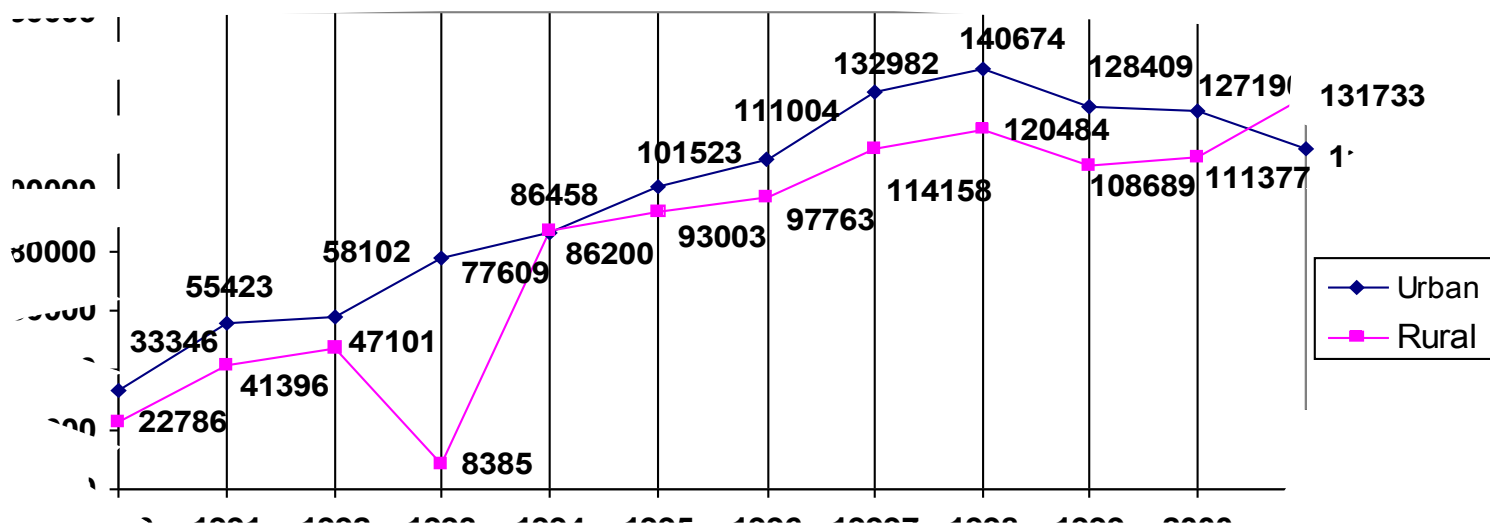
Diferențele mari în rata criminalității – infracțiuni cercetate de Poliție-, ca și cele incluse în statisticile furnizate de Ministerul de Justiție sunt tributare reformelor produse în activitatea acestor instituții; o analiză comparativă a situației pre-amnistiere cu cea post-amnistiere poate explica mai nuanțat dinamica criminalității.

Numărul de învinuiri a crescut spectaculos din 1990 pînă în anul 2001; anul 2001 arată o creștere de aproape 5 ori a numărului de învinuiri față de anul 1990.

**Tabel nr. 1**                      **INFRAȚIUNI CERCETATE DE POLIȚIE**

	1990	1991	1992	1993	1994	1995	1996	1997	1998	1999	2000	2001
<b>TOTAL</b>	7828	139290	144750	219487	237004	297046	321651	361061	399105	363690	353745	340414
<b>Urban</b>	43426	100400	100048	144122	157518	201325	214166	236393	250239	228978	224236	213247
<b>Rural</b>	20571	38856	44650	75289	79430	95590	107333	124353	141407	134248	129135	126839

Grafic nr. 1 Infrațiuni cercetate de poliție  
**PERSOANE INCRIMINATE**

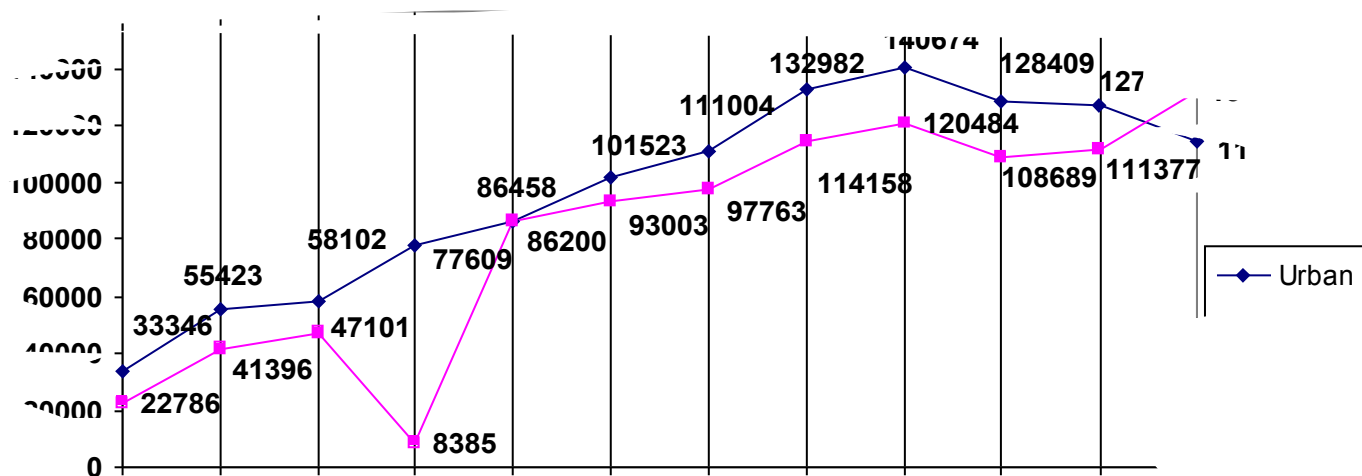


Tabel nr. 2: persoane învinuite – urban-rural.

	1990	1991	1992	1993	1994	1995	1996	1997	1998	1999	2000	2001
<b>TOTAL</b>	56282	97248	106255	163367	174765	196876	211138	249779	263939	239346	240344	247727
<b>Urban</b>	33346	55423	58102	77609	86200	101523	111004	132982	140674	128409	127190	114260
<b>Rural</b>	22786	41396	47101	8385	86458	93003	97763	114158	120484	108689	111377	131733

Grafic nr.2: persoane învinuite – urban-rural

### PERSOANE INCRIMINATE



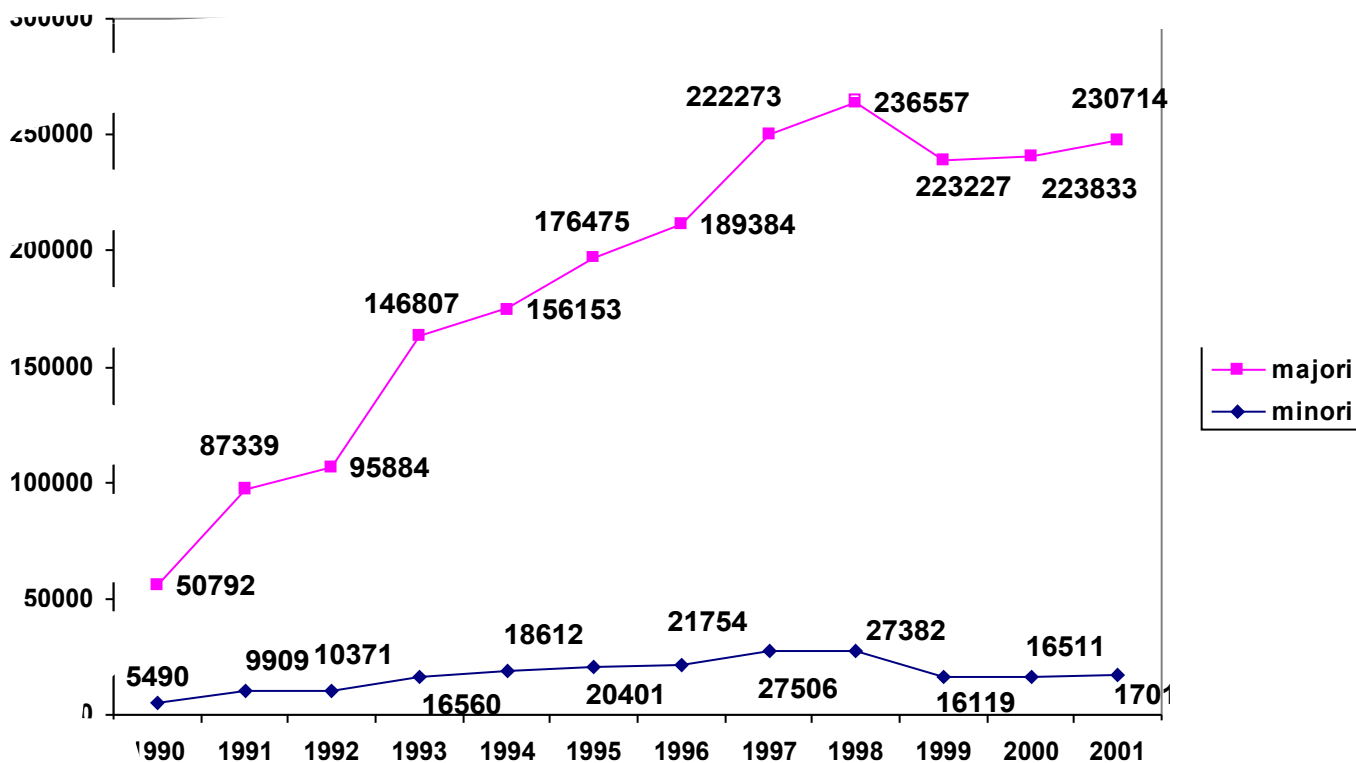
Tabel nr. 3: persoane învinuite – străini-majori- minori.

### PERSOANE INCRIMINATE

	1990	1991	1992	1993	1994	1995	1996	1997	1998	1999	2000	2001
<b>Străini</b>	150	429	1052	2174	2107	2350	2371	2639	2281	2255	1777	1734
<b>Majori</b>	50792	87339	95884	146807	156153	176475	189384	222273	236557	223227	223833	230714
<b>Minori</b>	5490	9909	10371	16560	18612	20401	21754	27506	27382	16119	16511	17013

Grafic nr. 3: persoane învinuite – străini-majori- minori.

### Persoane învinuite minori-majori



#### Justiție și criminalitate

- a) În perioada 1990 – 2001, numărul **cauzelor penale** intrate în instanțele judecătorești a crescut semnificativ, de la 94.981 % în 1990, la 319.203, în 2001, adică de aproape 3,5 ori. Ca și în cazul numărului de infracțiuni cercetate de poliție, între 1990 – 1991, numărul cauzelor penale intrate în instanțele judecătorești a crescut în această perioadă de 1,5 ori.
- b) Numărul **persoanelor condamnate definitiv** a crescut între 1990 -1997 de 3 ori, iar din 1997 a început să scadă, dar începând din 2001 prezintă o tendință de creștere. În 1991 numărul persoanelor condamnate definitiv a crescut de 1,64 ori față de 1990.
- c) Numărul **recidiviștilor** crește constant din 1990 până în 1998 ( an cu număr maxim, 13.506 persoane, adică de 6,5 ori mai mare ca în 1990 ), apoi scade constant până în 2001.
- d) Diferențe privind apartenența la **categoria de sex** există. Ca urmare a numărului crescut de persoane condamnate definitiv, crește atât numărul de bărbați, cât și numărul de femei condamnate, într-un mod similar. Anul 1997 , se relevă ca an cu cel mai mare număr de condamnați definitiv pentru ambele sexe; după acest an tendința este de scădere ușoară, cu excepția anului 2000, când are loc o creștere a numărului de comdamnați. Analizînd comparativ persoanele condamnate definitiv

pe sexe se constată că numărul infractorilor bărbați este în anul 1990 de 7,7 ori mai mare față de femei, în 1997 de 8,16 ori, iar în anul 2001 de 7,6 ori. În acest fel, indiferent de dinamica populației feminine condamnate definitiv, criminalitatea este net superioară în mediul masculin.

- e) Semnificativ este faptul că numărul minorilor condamnați definitiv crește între 1990-1997, pentru ca să scadă începând cu anul 2000.

Dinamica **raportului minori / majori**, se prezintă astfel ( avînd în vedere numărul total de condamnați definitiv):

- anul 1990 – de 17,7 ori mai mulți majori;
- anul 1997 – de 8,48 ori mai mulți majori;
- anul 2001 – de 11, 32 ori mai mulți majori.

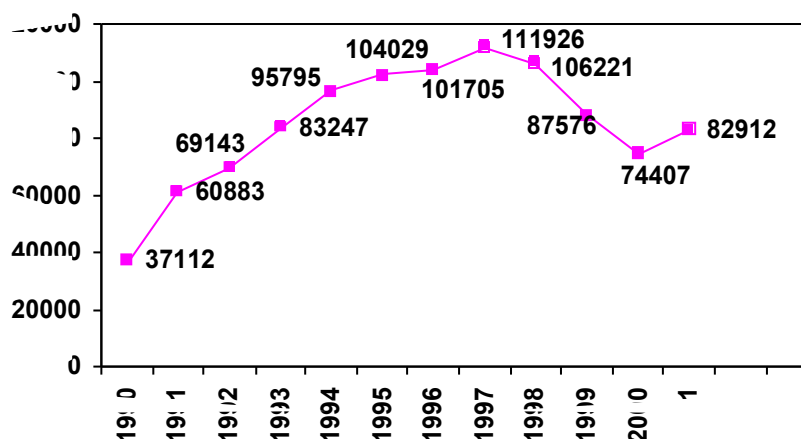
Ca atare, este evidentă creșterea semnificativă a criminalității în rîndul minorilor pînă în 1997; ea scade apoi accentuat, deși față de anul 1990 numărul lor în anul 2001 este de 3,39 ori mai mare.

**Tabel nr. 4: Condamnați definitiv de instanțele judecătorești –**

ANI	1990	1991	1992	1993	1994	1995	1996	1997	1998	1999	2000	2001	
CAUZE PENALE INTRATE ÎN INSTANȚELE JUDECĂTOREȘTI	94 981	142 662	184 109	221 397	234 426	250 054	254 889	280 760	292 356	291 190	296 544	319 203	
DEFINITIV	TOTAL	37112	60883	69143	83247	95795	101705	104029	111926	106221	87576	75407	82912
	URBAN						50580	52231	53692	52619	44559	38761	
CONDAMNAȚI	RURAL						51125	51798	58234	53602	43017	36646	
	RECIDIVIȘTI	2077	34991	3966	5119	7487	9666	10916	11934	13506	12118	10192	10459
	BĂRBAȚI	32850	54385	61996	74290	84085	90660	92995	99712	94616	78509	65046	73264
	FEMEI	4262	6498	7147	8957	11710	11045	11034	12214	11605	9067	10361	9648
	MINORI	1983	3784	4590	6940	9121	9783	10377	11802	11196	8797	6738	6726
	MAJORI	35129	57099	64553	76307	674	91922	93652	100124	95025	78779	68669	76186

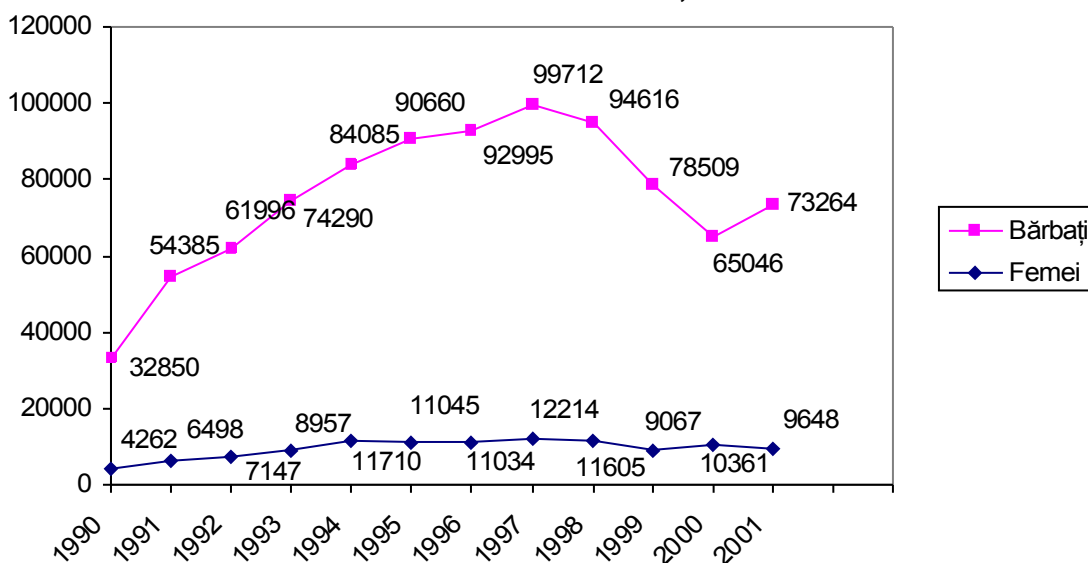
**Grafic nr. 4.1: Condamnați definitiv de instanțele judecătorești**

**Numărul persoanelor condamnate definitiv de instanțele judecătorești (1990 - 2001)**



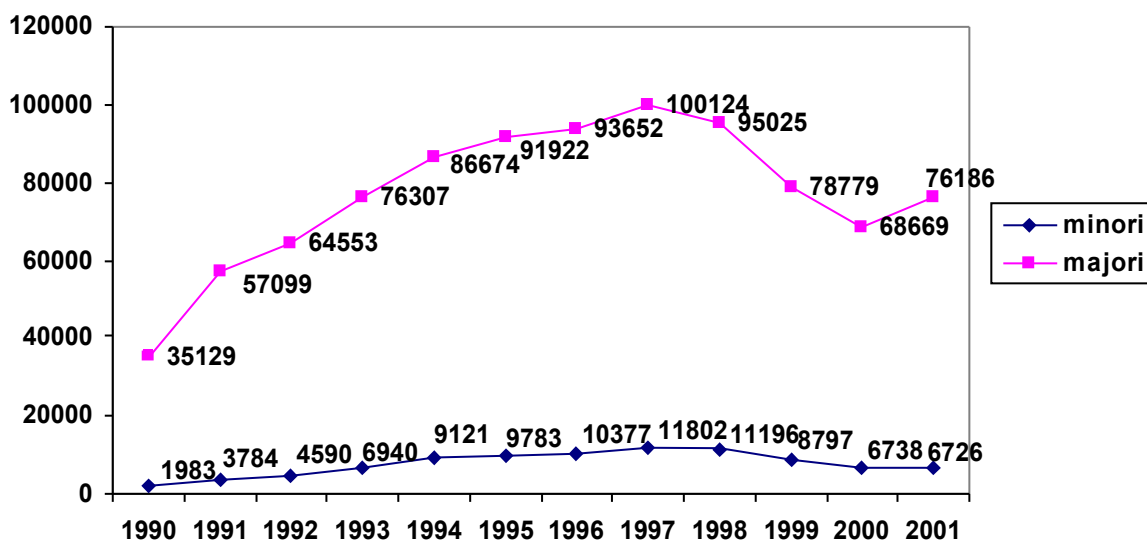
**Grafic nr. 4.2: Condamnați definitiv de instanțele judecătorești**

### Condamnări definitive: distribuția pe sexe



Grafic nr. 4.3: Condamnați definitiv de instanțele judecătorești

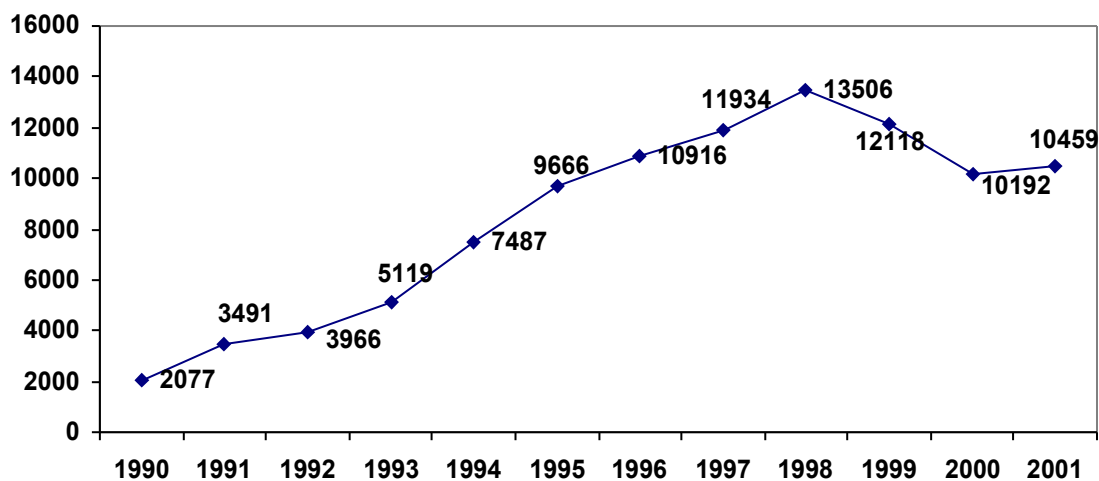
### Condamnați definitiv minori -majori



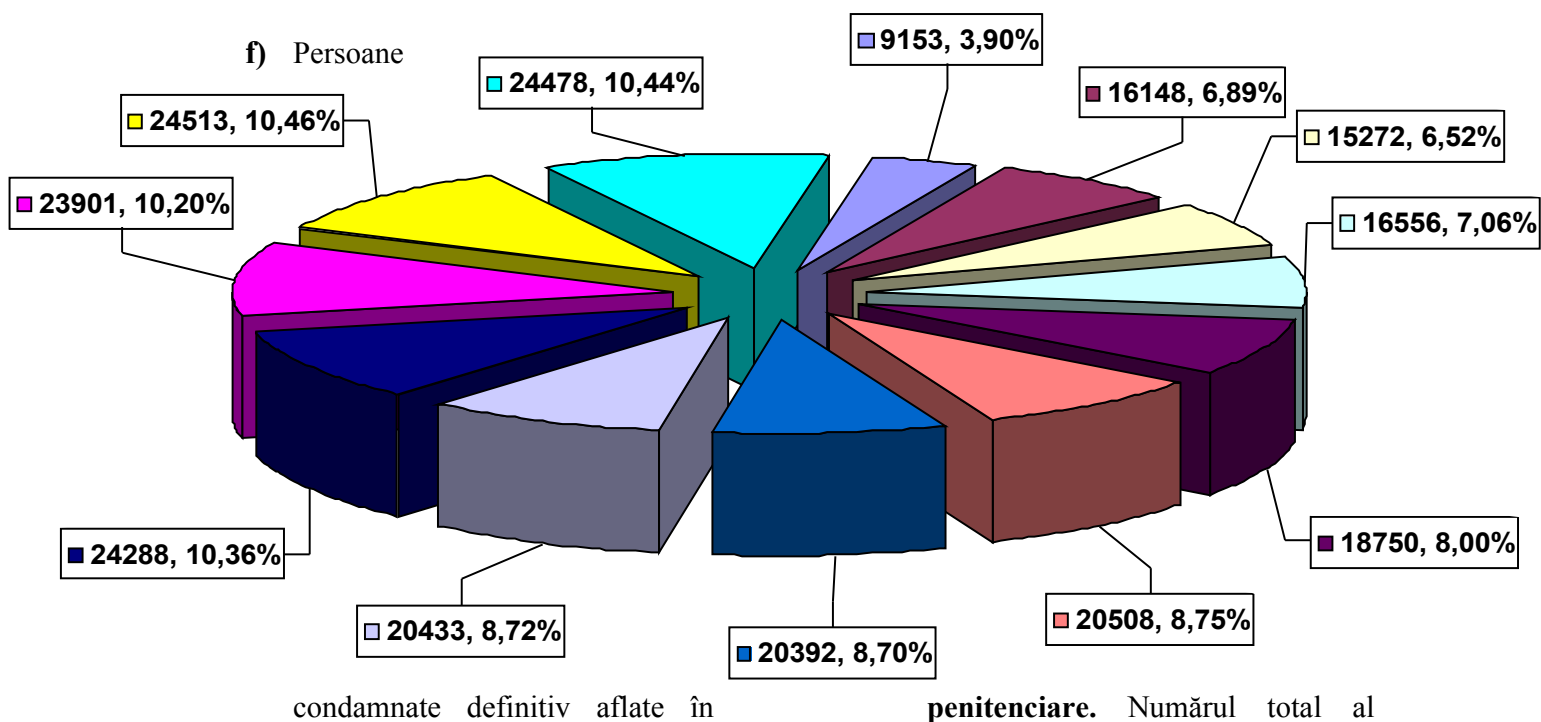
Grafic nr. 4.4: Condamnați definitiv de instanțele judecătorești



## Recidiviști justiție



Grafic nr. 4.5: Condamnați definitiv de instanțele judecătorești  
TOTAL INFRAȚIUNI CU VIOLENȚĂ. PERSOANE CONDAMNATE DEFINITIV. JUSTIȚIE.



■ 1990 ■ 1991 ■ 1992 ■ 1993 ■ 1994 ■ 1995 ■ 1996 ■ 1997 ■ 1998 ■ 1999 ■ 2000 ■ 2001

deținuților în perioada 1990 -2002 a crescut de la 26.010 la 48.075, respectiv de 1,85 ori. Creșterea semnificativă a numărului de deținuți din penitenciarele românești s-a înregistrat în perioada 1990 -1991 ( a crescut de 1,52 ori ). Perioada 1990-1993 se remarcă prin creșteri constante, pentru ca perioada 1994 -2002 să înregistreze creșteri și

descreșteri alternative. Numărul de bărbați deținuți este semnificativ mai mare decât al femeilor deținute, însă în timp ce în perioada analizată numărul bărbaților deținuți a crescut de 1,28 ori, creșterea numărului de deținute este semnificativ mai mare respectiv 2,5 ori. Numărul deținuților bărbați în 2002 reprezintă 95,7 % din totalul deținuților, iar restul numărului de deținute reprezintă 4,3%. În perioada 1990 -2002 numărul minorilor deținuți în penitenciare a scăzut semnificativ cu aproape 50 % ( 1990- 2.518; 2002 – 1.384). O creștere accentuată a numărului de minori deținuți în penitenciare se remarcă în perioada 1990 – 1992. Din 1993 se observă o scădere semnificativă, ca urmare a adoptării măsurilor alternative: educative, mustrare, libertate supravegată și internare într-un centru medical educativ.

- g)** Perioada de tranziție parcursă de către societatea românească în ultimul deceniu a generat probleme sociale noi și noi tipuri de infracțiuni. Ca urmare a generalizării stării de criză, manifestată la diferite niveluri, infracționalitatea s-a amplificat pe fondul unor condiții favorizante, datorită disfuncționalității apărute în sistemul normativ și instituțional, ca urmare a pierderii legitimității autorităților publice, lipsei unei asigurări eficiente a securității civice, creșterii insecurității personale.<sup>21</sup> Astfel, avem de-a face cu o creștere netă a **sentimentului nesiguranței** în spațiul public, la ore târzii, în 1996, comparativ cu anul 1993.
- h)** Noi **acte legislative**, adoptate, în conformitate cu prevederile constituționale și acordurile internaționale, ca și **reforma sistemului judecătoresc** s-au înscris în eforturile de a face față noilor realități sociale, inclusiv a fenomenelor negative, așa cum este violența. Numărul cauzelor penale intrate în instanțele judecătorești a crescut de la 94.981 în 1990 la 319.203 în anul 2001, în timp ce numărul de judecători în 1990 era de 1513 și de 3560 în 2001; ca atare, numărul cauzelor penale a crescut în această perioadă de 3.36 ori, în timp ce numărul de judecători a crescut doar de 2.35 ori.

**Tabel nr. 5: Condamnați definitiv în penitenciare – bărbați – femei.**

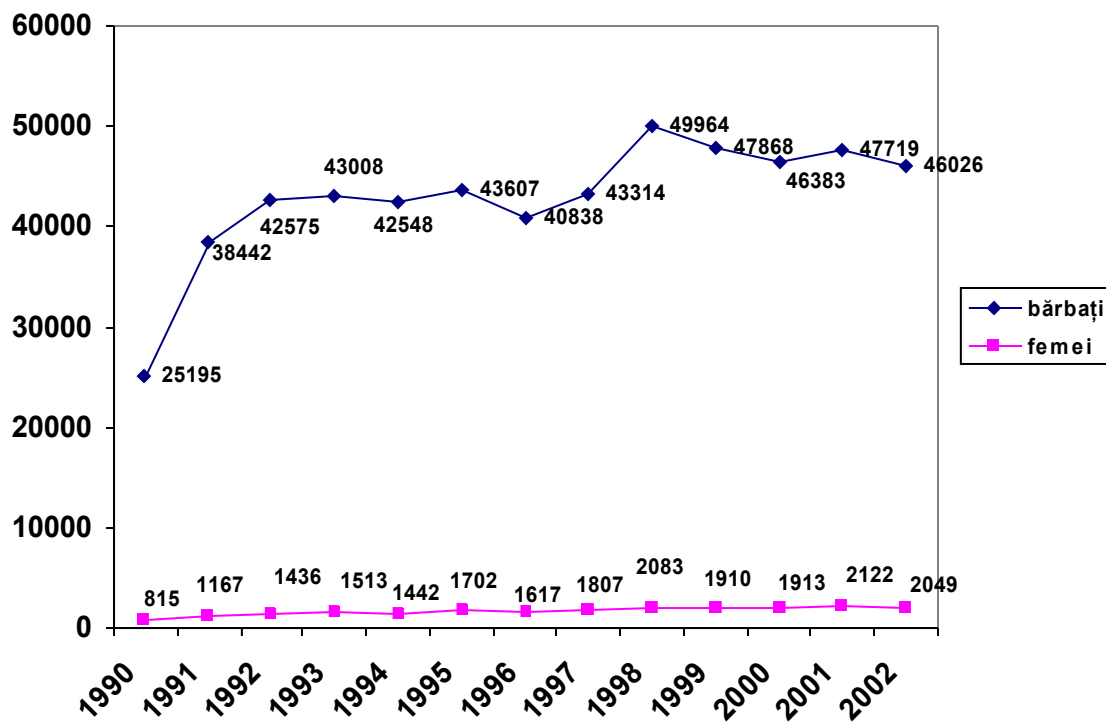
<b>ANUL</b>	<b>BĂRBAȚI</b>	<b>FEMEI</b>
1990	25 195	815
1991	38 442	1 167
1992	42 575	1 436
1993	43 008	1 513

<sup>21</sup> Stănoiu, Rodica-Mihaela și Vasilescu Horia (2000). Un studiu internațional al criminalității și al victimelor. *Revista de Criminologie, Criminalistică și de Penologie*, nr.5, p.1-19. Rezultatele acestui studiu au arătat o îngrijorarea firească și explicabilă în ce privește criminalitatea și problema victimelor în România și o slabă îndreptare în eficiența Poliției.

1994	42 548	1 442
1995	43 607	1 702
1996	40 838	1 617
1997	43 314	1 807
1998	49 964	2 083
1999	47 868	1 910
2000	46 383	1 913
2001	47 719	2 122

**Grafic nr. 5. Condamnați definitiv în penitenciare – bărbați - femei;**

### Persoane aflate in penitenciare



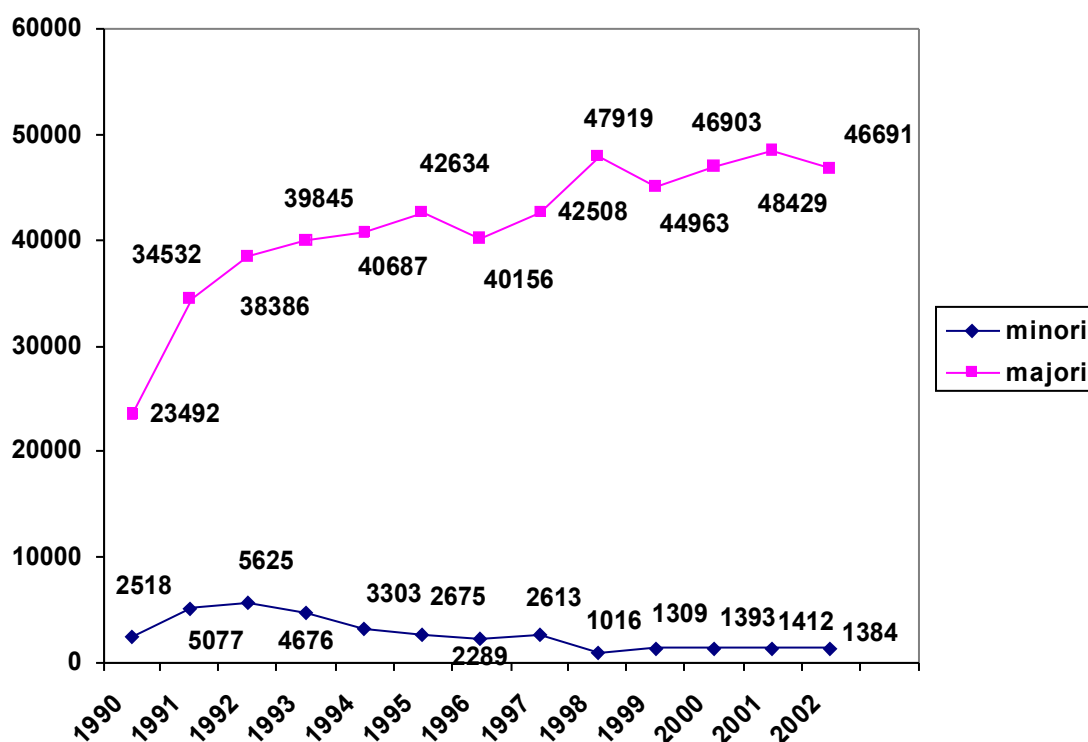
Tabel nr. 5: Condamnați definitiv în penitenciare: majori – minori.

ANUL	MINORI	MAJORI
1990	2 518	23 492
1991	5 077	43 532
1992	5 625	38 386
1993	4 676	39 845
1994	3 303	40 687
1995	2 675	42 634

1996	2 289	40 156
1997	2 613	42 508
1998	1 016	47 919
1999	1 309	44 963
2000	1 393	46 903
2001	1 412	48 429
2002	1384	46 691

**Grafic nr. 5. Condamnați definitiv în penitenciare: majori – minori.**

Persoane aflate in penitenciare



#### 4. VIOLENȚA : VARIABLE TEORETICE ȘI DATE STATISTICE

Teoria criminologică ne furnizează o varietate de explicații ale comportamentului violent, printre care cele referitoare la personalitate – trăsături de personalitate, profil psihologic -, apartenența la și rolul familiei disfuncționale, natura instinctuală umană, expunerea la violență – ca experiență personală directă sau indirectă, inclusiv mass media-, abuzul de substanțe – droguri, alcool -, comportamentul colectiv și individual, valori regionale și naționale. După cum se observă, este dificil a diferenția între aportul adus de diferitele discipline interesate de comportamentul violent și explicațiile care se dau acestuia, întrucât

discipline diferite au în câmpul lor de preocupări și investigații, într-un fel sau altul, comportamentul violent și problematica sa complexă.

#### 4.1. Trăsături de personalitate – individul violent

Sociobiologia și psihologia ne arată că investigațiile asupra indivizilor condamnați pentru violență au anumite trăsături de personalitate, anumite atribute definitorii care îi fac să se diferențieze semnificativ de alți indivizi, considerați normali. Conceptualizările medicale–terminologia psihiatriei-, ca și cele psihologice – terminologia psihopatologiei– acordă prioritate unor concepte ca tulburări de personalitate, boală mentală, disfuncții biologice. În ultima vreme, stressul post-traumatic a căpătat prestigiu cognitiv, impunându-se pentru valența sa explicativă, mai ales când este studiată victima și consecințele expunerii directe la acte de violență de contact. Actele violente diferă în motivație – motivele trecerii la act - , în felul în care ele se exprimă, astfel încât trăsăturile de personalitate nu determină în mod singular comportamentul violent al individului. Ar fi foarte simplist să credem că o trăsătură de personalitate este răspunzătoare de comportamentul violent exprimat simbolic sau fizic de către personalitatea umană, poate, după unii autori, la fel de simplist ca atunci când se încearcă explicarea comportamentului violent și a agresivității prin determinisme genetice.<sup>22</sup>

Cu toate acestea, profilul psihologic al infractorului, indiferent de diferențele interindividuale, manifestate în categoria globală a infractorilor, poate contura atât o serie de trăsături generale de personalitate, cât și trăsături particulare, corelate unui anumit tip particular de infracțiune. Trăsături de personalitate precum insuficienta dezvoltare sau chiar absența autocontrolului – adesea asimilat de nonpsihologi impulsivității<sup>23</sup> -, nivelul de sau

<sup>22</sup> Sunt citate cercetări care demonstrează faptul că parentalitatea criminală determină comportamente deviate ale descendenților direcți. Gemenii identici, având deci aceiași părinți biologici, fiind prin urmare, genetic vorbind la fel, adoptați de foarte mici de părinți noncriminali prezintă o probabilitate de trei ori mai mare decât copiii din părinți biologici noncriminali de a deveni la rândul lor criminali. Deși nimeni nu se naște criminal, susține Lawrence E. Cohen, genele predispun anumiți indivizi la criminalitate, iar criminalitatea se manifestă atunci când predispozițiile individuale interacționează cu circumstanțele sociale favorabile sau cu climatul incitant. Controverse există însă, mai ales din partea cercetătorilor care sunt înclinați să favorizeze explicațiile de natură socio-culturală. Sociologia, biologia și psihologia sunt disciplinele cele mai interesate de fenomenul devianței. Ele furnizează explicații care nu se exclud, ci doar se completează, răspunzând la aceeași întrebare: cum putem defini devianța-Cf. Cohen, L.E. (1987), *Throwing down the gauntlet: A challenge to the relevance of sociology for the etiology of criminal behavior. Contemporary Sociology*, 16: 202-205, 199. Există totuși controverse între sociologi și psihologi, pe de o parte și sociologi și biologi, pe de altă parte, fiecare favorizând explicațiile specifice domeniului lor.

<sup>23</sup> Impulsivitatea este profan considerată drept trăsătură temperamentală. În psihologie, impulsivitatea este distinsă de insuficiența autocontrolului, întrucât autocontrolul este conceput ca atitudine față de sine, având o componentă cognitivă, putând astfel fi educat, dezvoltat. În acest fel, autocontrolul prin educație poate determina o exprimare redusă a impulsivității, considerată puternic nativă. Se consideră că în afară de rare cazuri de acte total impulsive, crima este precedată de un moment de deliberare. Societatea nu este întotdeauna responsabilă de crimă, chiar dacă acțiunea penală, care nu este niciodată inocentă..., comportă o

absența empatiei, conflictualitatea și agresivitatea<sup>24</sup>, intoleranța la frustrare, nivelul de inteligență și cel de instrucție, imaginea de sine negativă – *low self-esteem* -, propensiunea către adicții, sunt ingredientele frecvente ale comportamentului violent.

Din păcate, cercetarea psihologică în acest domeniu – psihologia infractorului , ca și psihologia victimei - , la noi, este insuficient dezvoltată, profilul infractorului și cel al victimei, fiind dat, mai ales, în termeni de identitate socială (vîrstă, sex, nivel de instrucție, statut ocupațional, mediu rezidențial ). Toate acestea nu aduc date privind trăsăturile de personalitate ale infractorului sau victimei.

#### **4.2 Familia și disfuncționalitățile ei**

Cercetări recente întăresc ideea plasării cauzelor violenței în parentalitatea abuzivă, ostilă, chiar indiferentă ducînd la cazuri multiple de neglijență. Opinia publică, de asemenea, sancționează deficiențele parentale – în sens de personalitate -, dar și riscul unui stil parental defectuos, punîndu-le drept cauze ale abandonului copiilor. Un studiu

național privind percepția copiilor în dificultate de către opinia publică romînească<sup>25</sup>, arată că alcoolismul (71%) și delincvența parentală (71%), absența responsabilității parentale (66%)%, dezorganizarea familiei (64%) sunt principalele cauze ale dificultăților în care se află unii copii. De remarcat este faptul că starea economică a familiei, adică sărăcia (58%), este importantă într-o măsură mai mică decît cauzele mai sus menționate. În același studiu, respondenții (44%) consideră că abuzul asupra copiilor are loc în familie, la domiciliul lor.

În alt studiu<sup>26</sup>, la nivel național s-a constatat că 35,42% dintre copiii străzii își părăseau locuința familială datorită violențelor petrecute între părinți, iar 2% datorită abuzurilor sexuale. De asemenea, 39% dintre copiii străzii au declarat că cel puțin unul dintre părinți este alcoolic. Din lotul de copii, 40% proveneau din familii disfuncționale.

O investigație desfășurată în județul Cluj-Napoca<sup>27</sup> a arătat faptul că părinții au fost responsabili de o treime din cazurile de agresiune fizică asupra copiilor.

Părinții absenți sau devianți, lipsa unui climat preponderent ordonat, lipsa supravegherii copiilor (inclusiv neglijența cu urmări grave, adesea tragice), indiferența și lipsa

---

parte ireductibilă de coerciție și chiar de brutalitate. Responsabilitatea criminalului este uneori angajată. Maurice Cusson (1984), cf. Bourricaud, F.(1984), prezentare la M.Cusson (1984), *Le contrôle sociale du crime*, în Encyclopaedia Universalis France, p.469-470.

<sup>24</sup> Dintre toate tipurile și categoriile de personalități ce-l împing pe individ către agresiune, personalitatea psihopatică, asocială și deci potențial antisocială este cea care reține atenția, din perspectivă psihologică, în primul rînd. Aceste personalități arogante, iritative, vindicative, ostile sunt prin însăși structura personalității lor predispuși în orice moment să intre în conflict cu legea penală.

<sup>25</sup> Percepția copiilor în dificultate de către opinia publică romînească, IMAS, 2000.

<sup>26</sup> Copilul abuzat și neglijat. Studiu național.2000. ANPCA.

<sup>27</sup> În 1999, Universitatea Babeș-Bolyai în colaborarea cu Programul ARTEMIS a efectuat o anchetă asupra copiilor cu vîrste între 14-19 ani (851 fete și 416 băieți) din 24 de școli din Cluj-Napoca. ARTEMIS, 2000.

de implicare afectivă, absența alocației psihologice, toate acestea pot determina comportamente violente, adesea stabilizate și persistente în timp, ale copiilor ca reacție la felul în care sunt tratați.

Dincolo de diferențele interindividuale, felul în care este tratat un individ în copilăria timpurie poate fi definitiv pentru destinul său, măbind probabilitatea apariției comportamentelor deviate. Agresivitatea manifestă a unor adulți – care au sau nu un potențial nativ de agresivitate – își are uneori rădăcinile și în modul în care au fost tratați de către părinți sau în expunerea la scene de violență petrecute între părinți.

Cercetări numeroase, ca și statistici convingătoare<sup>28</sup>, efectuate pe eșantioane reprezentative, la noi, arată că violența fizică este asociată cu copilăria, fie ca experiență personală ( 41% dintre femei și 59% dintre bărbați au fost agresati) , fie ca definind raporturile între părinți ( 25% dintre femei și 26% dintre bărbați au fost martori în copilărie la bătăile între părinți).

Analiza cazurilor de abuz și neglijență parentală a evidențiat faptul că violența în familie este o cauză a relaționării inconsistente sau defectuoase între membrii familiei. Această perspectivă interactivă pune mai puțin accentul pe personalitatea părinților – potențialul lor de agresivitate, devianță, sănătatea lor mentală sau psihopatologia lor -, cât pe structura și conținutul comunicării în familie. Mai mult decât atât, prezența unui climat pozitiv în familie contribuie la diminuarea șanselor de criminalitate ale copiilor, chiar atunci când aceștia au tendințe native către comportamente violente. Ca atare, nu contează structura sau forma de organizare a familiei, cât mai ales funcționalitatea ei, concretizată în relații afective și de comunicare adecvate între membrii familiei, în stilurile educaționale ale părinților, în strategiile de control parental, practicile cotidiene parentale și în comportamentul moral.

Copii care vin din familie cu un background de violență, vor reproduce violența din familie și, într-un procent semnificativ, vor deveni la rândul lor agresori, folosind violența fizică ca modalitate de gestionare a conflictelor interpersonale.

#### **4.3 Abordarea analitică a criminalității: tipologia violenței contra persoanei**

Luând în discuție dinamica fenomenului de violență contra persoanei cercetate de Poliție, observăm că s-a produs o creștere spectaculoasă a numărului acestui tip de infracțiuni din 1990 până în 2001 (de la 4909 în anul 1990 la 7906 în 2001, respectiv de 1,61 ori). Cea mai mare creștere s-a înregistrat în perioada 1990-1991( 7577 în anul 1991), din cauza transformărilor și reorganizărilor majore la care a fost supusă societatea românească după

---

<sup>28</sup> Raport privind sănătatea reproducerii în România. IOMC, București, 1999.



1990, atât la nivel individual, cât și instituțional. Urmează o creștere relativ constantă pînă în anul 1997, pentru ca din 1998 pînă în prezent să se înregistreze o scădere continuă.

Dintre infracțiunile cu violență cel mai frecvent raportate Poliției, dinamica cea mai mare o înregistrează **tîlhăria** (1788 în anul 1990 și 3467 în 2001), care, de altfel, este și tipul de violență cel mai frecvent raportat.

O evoluție interesantă a înregistrat și **omorul**, al cărui număr a crescut foarte mult în această perioadă, deși din 1997 se înregistrează pînă în 2001 o scădere sub cifra anului 1990 (789 cazuri în 1990 și 597 în 2001). Se observă o evoluție fluctuantă în perioada 1990 -1998, cea mai mică valoare de 10,4 condamnați pentru omor la 100.000 locuitori fiind în 1994. Cu toate acestea, rata omorului comparativ cu celelalte țări se menține la cote ridicate, România situîndu-se printre țările cu un număr ridicat de omoruri comise anual, așa cum vom vedea mai departe. Constatăm o concentrare a omorurilor în zonele geografice în care diferențierea socială este evidentă, iar fenomenul de sărăcie și șomaj capătă cote înalte.

În ceea ce privește **violul** se constată în perioada cercetată o evoluție sinuoasă a numărului de asemenea fapte, număr mare de condamnări apărînd în perioada 1991 -1992. Din 1993 avem de a face cu o scădere semnificativă a violului (cu 40 % în 1998 față de 1992). Cu toate că numărul de condamnări pentru săvîrșirea infracțiunilor de viol a crescut după 2000, aceasta nu înseamnă și o creștere a numărului de violuri comise. O explicație ar putea consta în aceea că prevederile Legii 197 / 2000 (de modificare a Codului Penal) au abrogat printre altele alineatul 5 articolul 197 în care se prevedea faptul că eventuala căsătorie a infractorului cu victima urma să înlăture răspunderea penală a acestuia. Jumătate din victimele abuzurilor sexuale de toate tipurile sunt minori. În 1998 fiecare al cincilea viol a fost săvîrșit asupra unui minor, unii chiar sub 14 ani.

Primele 5 infracțiuni de violență contra persoanei cel mai frecvent raportate Poliției sunt în ordinea următoare:

- tîlhăria;
- violul;
- vătămare corporală gravă;
- omorul;
- tentativa de omor.

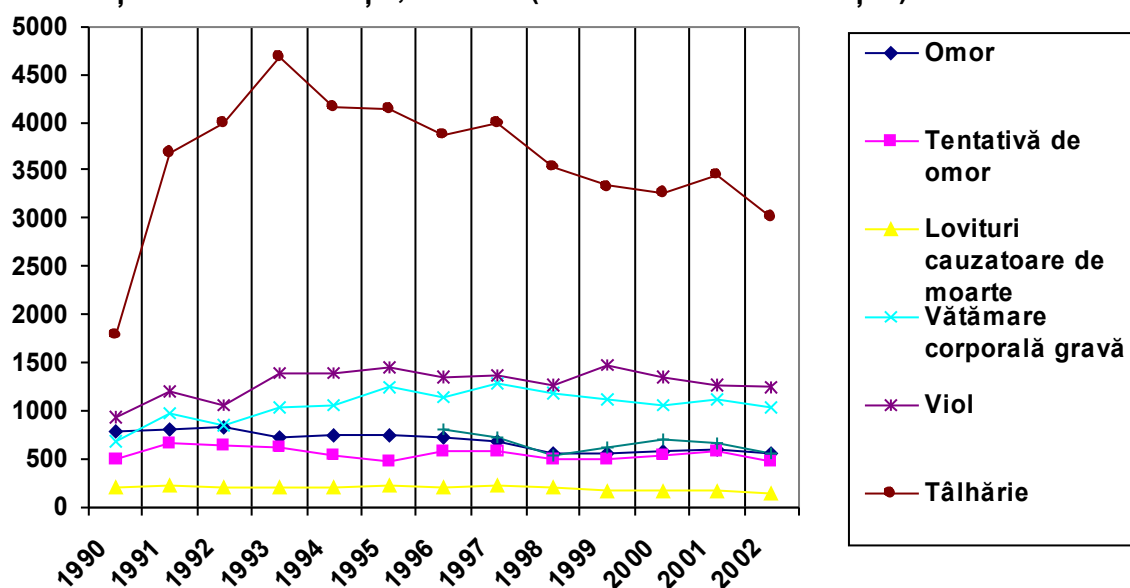
În ceea ce privește numărul de condamnați definitiv pentru infracțiuni cu violență contra persoanei, pentru perioada 1990-2001, datele statistice ne indică o creștere accentuată de aproape 3 ori (37.112 în anul 1990 și 82.912 în 2001). Din totalul persoanelor trimise în judecată pentru omor, de exemplu, 83.2% au primit sentințe definitive.

**Tabel nr.6: Infracțiuni de violență cercetate de poliție – tipuri**

**Grafic nr.6: Infracțiuni de violență cercetate de poliție: a) tipuri**

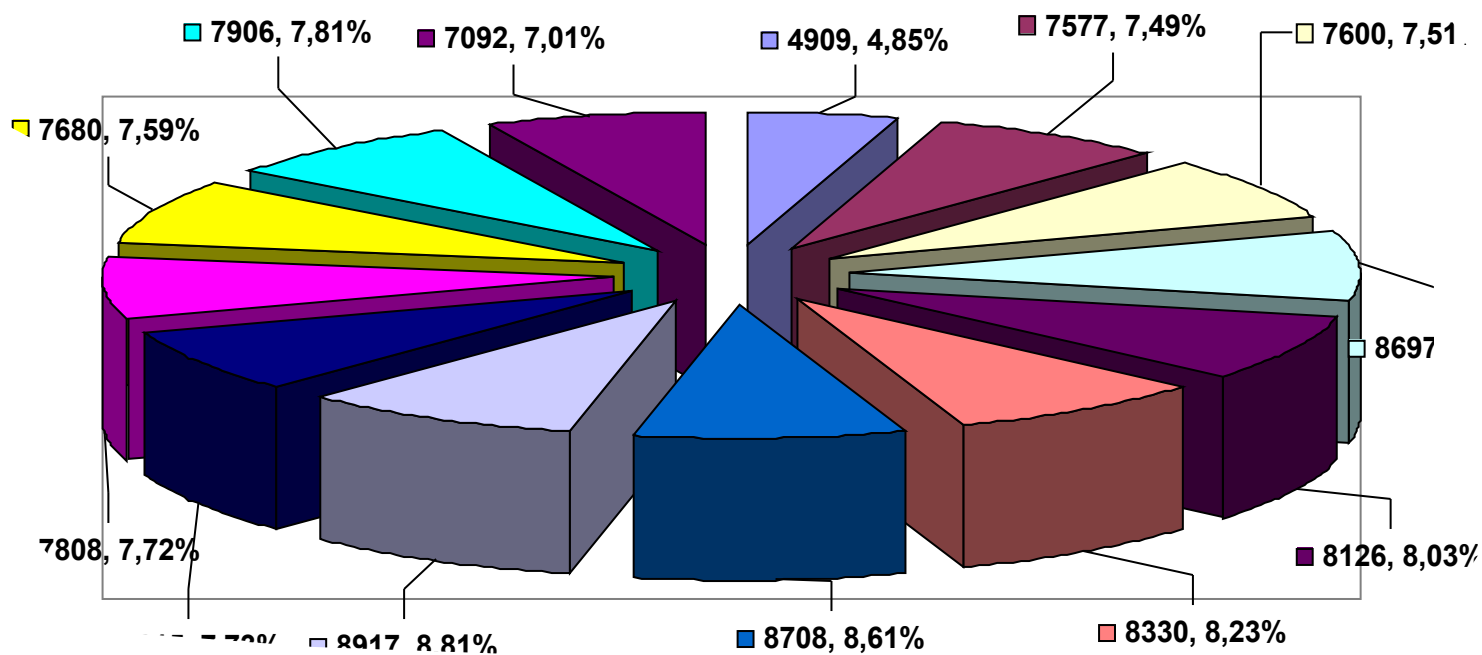
ANI		1990	1991	1992	1993	1994	1995	1996	1997	1998	1999	2000	2001	2002
INFRACȚIUNI CONTRA PERSOANEI	OMOR	789	817	824	722	749	758	722	693	559	566	581	597	563
	TENTATIVĂ OMOR	490	657	646	621	544	485	583	590	504	506	535	593	487
	LOVITURI CAUZATOARE DE MOARTE	202	227	208	214	218	223	209	236	203	157	166	171	156
	VĂTĂMARE CORPORALĂ GRAVĂ	693	977	847	1047	1063	1245	1156	1282	1189	1129	1063	1133	1,052
	VIOL	947	1203	1065	1396	1391	1465	1362	1372	1267	1483	1356	1269	1,253
	TÎLHĂRIE	1788	3696	4010	4697	4161	4154	3866	4010	3548	3336	3280	3467	3,025
	ULTRAJ							810	734	545	631	699	676	556
	TOTAL	4909	7577	7600	8697	8126	8330	8708	8917	7815	7808	7680	7906	7,092

### INFRAȚIUNI DE VIOLENȚĂ, TIPURI. (CERCETATE DE POLIȚIE)

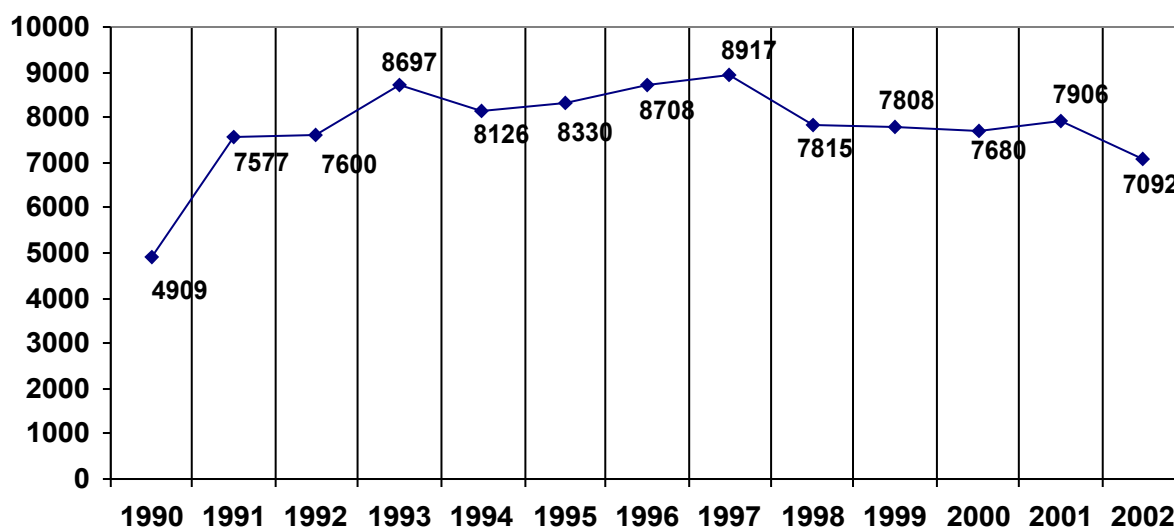


b) – tipuri ( total ani, procente)

### INFRAȚIUNI DE VIOLENȚĂ, TIPURI. (CERCETATE DE P



#### TOTAL INFRAȚIUNI DE VIOLENȚĂ, TIPURI. (CERCETATE DE POLIȚIE)



#### 4.3.1. Mediul rezidențial: variabila urban-rural

Mediul rural deține o poziție superioară în privința numărului total de persoane condamnate anual pentru omor, în anumiți ani (1996 și 1997), această pondere apropiindu-se la aproape două treimi (61.3% în mediul rural față de 38.7%, în mediul urban).<sup>29</sup> Concentrarea infracțiunilor în mediul rural poate fi explicată prin faptul că, în prezent, în România, mediul rural a cunoscut schimbări esențiale, care au amplificat hibridizarea modelelor etice, normative și culturale ale indivizilor cu consecințe negative asupra comportamentelor lor sociale și individuale.

#### 4.3.2. Vârsta: raportul persoane minore-majore

Datele statistice furnizate de către Ministerul Justiției relevă că numărul minorilor condamnați definitiv pentru infracțiuni cu violență crește constant și destul de mult din 1990 până în 1997 inclusiv ( 1983 în 1990 și 11.802 în 2001, deci de aproape 6 ori).

Din 1998, însă, numărul minorilor scade ajungându-se la 6.726 în 2001, adică la o reducere de 1.75 ori). Concomitent cu creșterea numărului minorilor implicați și a faptelor cu caracter infracțional săvârșite de către aceștia se constată: scăderea vârstei de la care aceștia încep

<sup>29</sup> Banciu D., Teodorescu, V.(2000). Etiologia infracțiunilor de omor în perioada de tranziție, *Revista de Criminologie, Criminalistică și de Penologie*, nr.8, p.7-23.

efectiv activitatea delincventă, tendința organizării în grupuri criminogene cu o structură bine definită, diviziunea sarcinilor infracționale , accentuarea agresivității și premeditare unor fapte grave cu urmări ireparabile. S-au înregistrat cazuri din ce în ce mai frecvente de omor sâvârșite de minori, multe în scop de jaf, tâlhării, violuri și alte fapte comise prin violență. Luînd spre analiză anul 1993 situația se prezintă ca în tabelul de mai jos<sup>30</sup>

	TOTAL	COMISE DE MINORI
Infr. contra persoanei	18.980	1.178
Omor	722	41
Tentativă de omor	621	30
Lovituri cauzatoare de moarte	214	7
Vătămări corporale grave	5.165	212
Violuri	1.396	162
Alte infracțiuni la viața sexuală	456	69

Cu privire la infracțiunile de viol, se constată că aceste fapte sunt comise de minori și tineri în grupuri ocazionale sau constituite spontan, pe fondul consumului de alcool, cu consecințe grave pentru victime. Este grav și faptul că unii minori, manifestînd lipsă de discernămint, se lasă atrași la săvîrșirea acestui gen de fapte în grupuri constituite de unii infractori majori, recidiviști care au mai fost condamnați pentru fapte similare. Pe fondul proliferării publicațiilor și casetelor video cu conținut pornografic, care sunt vizionate în grup, s-au înregistrat violuri și acte de perversiune sexuală cu consecințe deosebit de grave.

Infracțiunile de tâlhărie se mențin la o cotă ridicată, situație simptomatică pentru majoritatea faptelor săvîrșite prin violență. Minorii și tinerii acționează în grupuri formate din 4-6 persoane, conduse de regulă de infractori cunoscuți cu antecedente penale.

De asemenea, menționăm și numărul însemnat de infracțiuni care aduc atingere unor relații de conviețuire socială comise de minori : din totalul de 1202 de astfel de infracțiuni în 1993, 184 au fost comise de minori, din acestea faptele de ultraj contra bunelor moravuri și tulburarea liniștii publice au fost 505 și 31 au fost comise de minori.

<sup>30</sup> Dumitrescu Alex. (1994). Delincvența juvenilă și necesitatea adoptării unor strategii preventive , *Drepturile Omului*, an IV, nr.2, p. 28 -31.

Referindu-ne strict la infracțiunea de omor<sup>31</sup>, se observă o tendință interesantă în ceea ce privește numărul condamnaților definitiv tineri: ponderea importantă a persoanelor aflate la o vârstă tânără în ansamblul fenomenului – 53 % din numărul acestora sunt tinere și foarte tinere ( 18-34 ani). O explicație ar fi aceea că imaturitatea psihică și comportamentală și unele dificultăți de adaptare și integrare socială îi determină pe aceștia să comită acte de violență și agresiune, multe încheindu-se cu decesul victimei.

#### 4.3.3 Sex

Numărul bărbaților condamnați definitiv pentru infracțiuni cu violență este cu mult mai mare decât al femeilor pe toată perioada studiată ( 1990 -33.850 bărbați și 4.262 femei, 2001 – 73.264 bărbați și 9648 femei). Tendința de creștere se remarcă atât la bărbați cât și la femei pînă în 1997, pentru ca după acest an să se remarce o scădere mai accentuată la bărbați și relativ constantă la femei.

În cazul infracțiunilor violente , numărul femeilor condamnate definitiv este cu mult mai mic decât al bărbaților care își folosesc forța fizică de cele mai multe ori ca argument esențial în rezolvarea unor situații conflictuale. Femeia apare în număr mult mai mare ca victimă – 32, 4 % victime ale ifracțiuni de omor și omor grav, 12,8 % în

cazul tentativei de omor, în cazul lovirilor cauzatoare de moarte și 16 femei decedate ca urmare a violului ( din totalul victimelor pe 1995)<sup>32</sup>.

#### **Tabel nr.7: Infracțiuni de violență – Persoane condamnate definitiv – justiție**

---

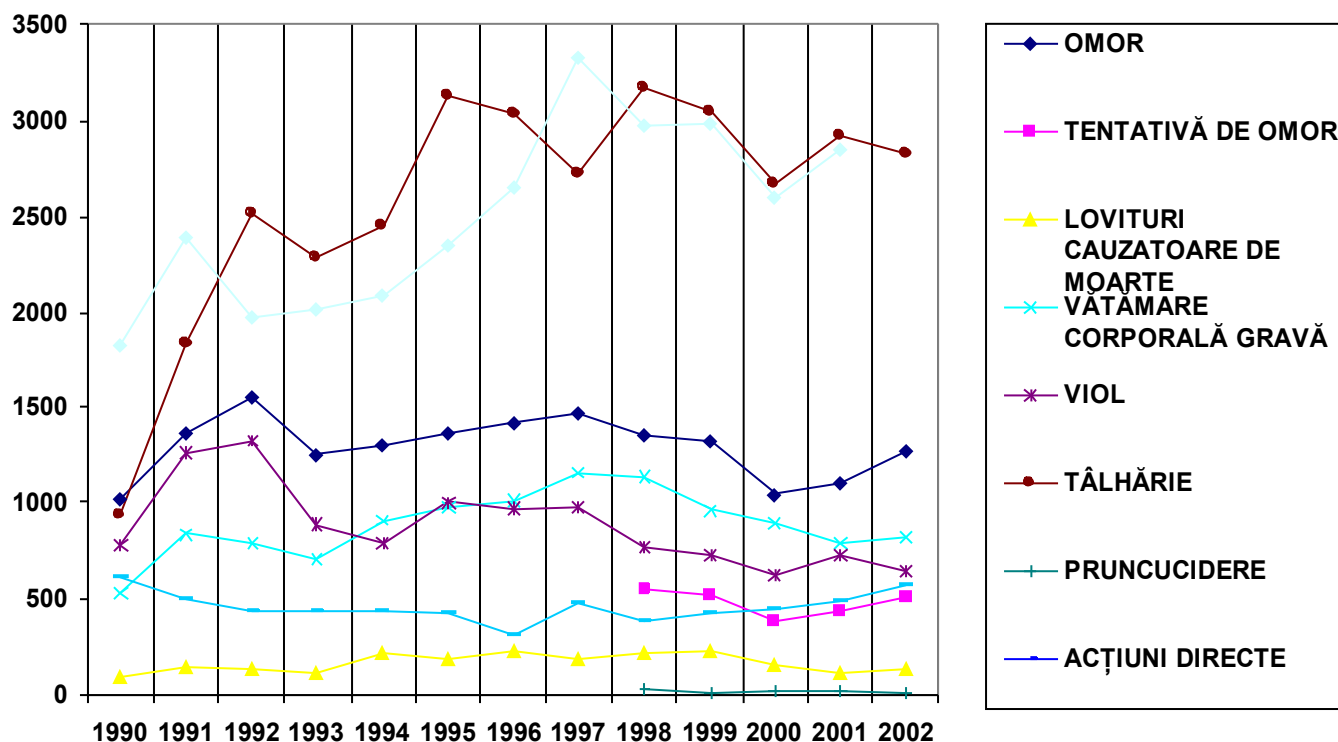
<sup>31</sup> Menționăm că numai pentru acest tip de infracțiune există studii, probabil pentru că este și o problemă socială cu consecințe negative și distructive asupra vieții și integrității indivizilor și grupurilor sociale, comportînd și un grad ridicat de pericolozitate socială.

<sup>32</sup> Rădulescu M. Sorin, Banciu, Dan (1996). *Violența Domestică în România Revista de Sociologie*, seria noua anul VIII nr. 1-2.

ANI	1990	1991	1992	1993	1994	1995	1996	1997	1998	1999	2000	2001	2002
OMOR	1028	1365	1556	1250	1310	1370	1420	1472	1360	1329	1045	1110	1277
TENTATIVĂ OMOR									556	524	390	436	514
LOVITURI CAUZATOARE DE MOARTE	91	148	141	115	220	184	232	191	220	235	154	114	137
VĂTĂMARE CORPORALĂ GRAVĂ	533	838	795	714	906	978	1017	1161	1144	961	897	789	827
VIOL	783	1259	1326	883	794	1005	969	985	776	727	627	732	649
ȚILHĂRIE	936	1840	2518	2283	2460	3133	3040	2732	3174	3054	2670	2922	2836
PRUNCUCIDERE									33	12	21	22	10
ACȚIUNI DIRECTE (amenințări,insultă,lovire , calomnie)	3955	8337	6963	9292	10967	11488	11056	13260	14007	14067	16104	15498	
TOTAL ULTRAJ	621	497	444	437	443	427	318	484	386	433	450	495	577
CONVIEȚUIRE, ATINGERE RELAȚII SOCIALE	1827	2397	1973	2019	2093	2350	2658	3332	2978	2992	2605	2855	
TOTAL	9153	16184	15272	16556	18750	20508	20392	20433	24288	23901	24513	24478	
JUDECĂTORI	1513	1547	1667	2410	2471	2806	2863	3130	3308	3479	3511	3560	3563



## GRAFIC NR.7 INFRAȚIUNI DE VIOLENȚĂ - PERSOANE CONDAMNATE DEFINITIV



### 5. CRIMINALITATE ȘI VICTIMIZARE: ROMÂNIA ÎN CONTEXT EUROPEAN<sup>33</sup>

Specialiștii lucrând în domeniul violenței susțin faptul că anchetele internaționale privind victimizarea nu sunt decât o sursă de informații incapabilă de a duce la concluzii privind natura și extensia fenomenului violenței. Sunt necesare studii comparative ale altor surse de date privind criminalitatea, de ex. statistici oficiale, criminalitatea auto-raportată, pentru a avea o imagine aproximativă, dar mai fidelă, a fenomenului discutat. În plus, contextul în care este privită o țară participantă la anchetă poate fi diferit. Astfel, ICVS-1996<sup>34</sup> a inclus un număr diferit de țări și regiuni, față de

anchetele care s-au referit la zone geografice extinse. Totuși, comparativ cu alte regiuni ale lumii, în 1996-1997, rezultatele arată pentru grupul de țări din care face parte și România, că rata criminalității de contact (violență: tâlhărie, agresiune sexuală și agresiune fizică-atac la persoană) este mai mare în toate țările în tranziție, deci inclusiv în România. Statisticile naționale, așa cum am văzut anterior, susțin această remarcă.

<sup>33</sup> Datele prezentate în acest capitol sunt preluate din : Raportul-chestionar Național, România 2003, Raportul elaborat de Gorzd Mesko privind Europa de Sud-Est. 2003 și datele și comentariile făcute de Gorzd Mesko la ICVS. UNICRI -1996 și ICVS.UNICRI-2000,

<sup>34</sup> ICVS 1996, condus de U.N., a cuprins o parte a Europei de Sud-Est, dar și alte țări aflate în tranziție: Albania, Belarus, Bulgaria, Republica Cehia, Croația, Estonia, Georgia, Ungaria, Kirghizstan, Letonia, Lituania, Ex-Jugoslavia-Macedonia, Mongolia, Polonia, România, Slovacia, Slovenia, Ucraina, și Jugoslavia. După cum se observă, regiunile geografice sunt diferite, deși toate aceste țări au în comun ideea de tranziție.

Riscul de jaf în țările Europei de Sud-Est este mai mare în Bulgaria și Iugoslavia, riscul de agresiune sexuală (viol, tentativă de viol și atac indecent) în Albania, urmată de Slovenia și Iugoslavia.

În ceea ce privește raportarea infracțiunilor de tâlhărie și agresiune la poliție, s-a constatat că în România procentul este destul de mare (30.9%), așa cum reiese din tabelul de mai jos:

<b>ȚĂRI</b>	<b>Albania</b>	<b>Slovenia</b>	<b>Croația</b>	<b>România</b>	<b>Iugoslavia</b>	<b>Bulgaria</b>	<b>ex-Iugoslavia</b>
<b>Tîlhărie</b>	<b>22,9 %</b>	<b>27,2 %</b>	<b>30,1 %</b>	<b>30,9 %</b>	<b>36,9 %</b>	<b>37,1 %</b>	<b>40,7 %</b>
<b>Atac</b>	<b>20 %</b>	<b>28,4 %</b>	<b>25,5 %</b>	<b>23 %</b>	<b>28,6%</b>	<b>20,3 %</b>	<b>33,0 %</b>

Pentru toate țările considerate mai sus, victimele au raportat poliției tâlhăria prin efracție (25% dintre cazuri) și agresiunea (20.4%).<sup>35</sup>

Motivele care au determinat raportarea cazurilor de violență în general poliției sunt pentru toate țările aceleași, inclusiv pentru România:

- datoria civică și ideea de prevenire;
- nevoia de a fi ajutat, mai ales în caz de amenințare, atac și tâlhărie;
- recuperarea pagubei sau compensarea pierderii (tîlhărie și furt);
- așteptări privind întărirea legislației, pentru a crește eficiența justiției (prinderea și pedepsirea infractorului), indiferent dacă este vorba de infracțiuni contra persoanei sau contra proprietății.

Neraportarea cazurilor la Poliție se datorează unei atitudini de neîncredere, frică și ostilitate față de Poliție pentru țările considerate, inclusiv pentru România. Astfel pentru:

- tîlhărie, 30% dintre respondenți nu cred că Poliția poate face ceva, 27.7% cred că Poliția nu face nimic, 13.5% se tem sau au atitudini de respingere față de Poliție;
- amenințare sau atac, 31.4% cred că Poliția nu poate face nimic, 20.7% cred că Poliția nu face nimic și 33% se tem sau resping Poliția.

În privința victimelor, 20.7% dintre respondenți nu îndrăznesc să raporteze actele de violență la care au fost supuși.

<sup>35</sup> Cf. U.Zvekcic, 1998. Cf.Gorazd Mesko, 2003.

România este țara cu cel mai mic număr de posesori de arme (2,3%). Totuși, numărul de posesori de arme de foc în scop de prevenire și protecție este suficient de mare față de celelalte țări (20,0%), așa cum reiese din tabelul de mai jos:

<b>Țări</b>	<b>Procentaj – posesori de arme</b>	<b>Posesori de arme de foc în scop de prevenire</b>
<b>Europa de Sud-Est</b>		
<b>România</b>	<b>2,3 %</b>	<b>20,0 %</b>
<b>Albania</b>	<b>5,7 %</b>	<b>1,5 %</b>
<b>Bulgaria</b>	<b>11,4 %</b>	<b>28,5 %</b>
<b>ex-Iugoslavia-Macedonia</b>	<b>12,3 %</b>	
<b>Slovenia</b>	<b>12,9 %</b>	<b>7,9 %</b>
<b>Croația</b>	<b>14,4 %</b>	<b>30,1 %</b>
<b>Iugoslavia</b>	<b>28,6 %</b>	<b>35,1 %</b>

România se plasează în categoria țărilor în care credibilitatea, deci încrederea în Poliție ca instituție de menținere a ordinii publice și a apărării securității individului, este redusă (28.1%), Iugoslavia (25.5%) și Bulgaria (23%). Încrederea mai mare în Poliție o are populația din Albania (44.2%), Slovenia (41.3%), Croația (37.9%), ex-Iugoslavia-Macedonia (34.7%).

În tabelul următor sunt prezentate formele de criminalitate cele mai frecvent raportate în țările studiate<sup>36</sup>:

<b>Țară / infracțiuni cu violență</b>	<b>Rang 1</b>	<b>Rang 2</b>	<b>Rang3</b>	<b>Rang4</b>	<b>Rang5</b>
<b>Bulgaria</b>	<b>Furt</b>	<b>Infracțiuni</b>	<b>Tîlhărie</b>	<b>Fraudă</b>	<b>Vătămare</b>

<sup>36</sup> Responses to violence in everyday life in a democratic society. Questionnaire on everyday violence. Unele țări au raportat în termeni de infracțiuni cu violență iar altele în termeni de criminalitate în general. Tabelul este numai de natură informativă datorită interpretării diferite de la țară la țară a instrucțiunilor din chestionar. Terminologia privind infracțiunile este menționată așa cum a fost ea raportată ca răspuns la chestionar la Consiliul Europei

		<b>De transport</b>			<b>corporală</b>
<b>Croația</b>	<b>Delapidare severă</b>	<b>Delapidare</b>	<b>Abuzul de droguri</b>	<b>Falsificare de documente</b>	<b>Fraudă</b>
<b>Grecia</b>	<b>Violență domestică</b>	<b>Violență sportivă</b>	<b>Violență legată de abuzul de droguri</b>	<b>Dezordine publică</b>	<b>Violență legată de emigranți</b>
<b>Ex-Iugoslavia-Macedonia</b>	<b>Omor (classic crime)</b>	<b>Criminalitate economică</b>	<b>Trafic ilegal</b>	<b>Crimă organizată</b>	
<b>România</b>	<b>Tîlhărie</b>	<b>Viol</b>	<b>Vătămare corporală gravă</b>	<b>Infracțiuni de ultraj (moralitate)</b>	<b>Omor</b>
<b>Serbia - Muntenegru</b>	<b>Furt agravat</b>	<b>Furt</b>	<b>Periclitarea ordinii publice</b>	<b>Furt de mașini</b>	<b>Infracțiuni silvice</b>
<b>Slovenia</b>	<b>Furt delapidare /</b>	<b>Tîlhărie prin efracție</b>	<b>Vătămare corporală gravă</b>	<b>Infracțiuni contra patrimoniului</b>	<b>Infracționalitate economică (afaceri ilegale)</b>

## CONCLUZII

- Pe fondul transformărilor de ordin social, politic, economic, cultural și al mentalităților, tranziția a generat probleme sociale noi, mai ales legate de anomie și disfuncții sociale și ale comportamentelor individuale.
- Modificarea modului de formare și redistribuire a veniturilor, polarizarea socială, extinderea fenomenului sărăciei, nesiguranța locului de muncă, lipsa de perspective sunt numai câțiva dintre factorii care au afectat coeziunea socială și au determinat amplificarea fenomenelor antisociale prin sporirea criminalității, cu o recrudescență crescîndă după 1990, la nivelul tuturor categoriilor de infracțiuni și persoane.
- Formele de devianță și delincvență criminală manifestate în societate s-au caracterizat prin tipuri de infracțiuni noi, prin forme organizate, specializate și profesionalizate.
- Infracțiunile cu violență contra persoanei înregistrează global creșteri semnificative care oferă motive serioase îngrijorare - tîlhăria, vătămarea corporală, omorul și tentativa de omor – fapt care necesită o monitorizare atentă a

fenomenului violenței în sensul politicilor de prevenire și ameliorare a situației și de asistență a victimelor.

- Structura criminalității, în funcție de caracteristicile persoanelor condamnate evidențiază câteva aspecte îngrijorătoare: majoritatea delictelor sunt comise de cei fără ocupație, urmînd cei cu antecedente penale. Acest lucru pune în evidență costurile sociale ale tranziției ( nivelul șomajului) și lipsa unei politici penale coerente împotriva recidivismului.
  - Criminalitatea s-a amplificat pe fondul unor condiții favorizante din cauza disfuncționalităților apărute în sistemul normativ și instituțional.
- Stabilitatea socială și cea politică au traversat și ele o perioadă de criză.
  
- Imperfecțiunile legislației românești, aflată cu mult în urma evoluției fenomenului criminalității, a condus la împiedicarea amplificării comportamentelor antisociale. De aceea, perfecționarea sistemului juridic
- trebuie să fie promovată continuu pentru asigurarea sentimentului de siguranță civică, de ordine și liniște publică și de stabilitate socială.
- Un factor extrem de îngrijorător pentru criminalitatea privită global îl reprezintă vârsta infractorilor, evidențiindu-se categoria 14 -18 ani, segment social vulnerabil, unde interferează cel mai acut factorii exogeni și cei endogeni ai criminalității ( în anul 2002, autorii minori de infracțiuni reprezentau 6.78% din totalul populației carcerale).
- Semnele de îngrijorare privind violența contra persoanei se referă în principal la prevalența spațiului privat ca generator de violență, la antrenarea minorilor - individual, în grup sau afiliați la grupuri de infractori majori – în acte antisociale și la frecvența mare a comportamentelor care afectează ordinea publică și conviețuirea socială.

